



Návod na použitie



Návod na použitie





www.victory-V2.eu

Výrobca: Happy Electronics s.r.o.,

www.happy-electronics.eu

Distribúcia: Hemisféry s.r.o., www.hemisfery.sk

Varovanie

AVS prístroje (psychowalkmany), ku ktorým sa radí aj Victory V2, nie sú vhodné pre niektoré skupiny ľudí.

Nepoužívajte Victory V2 ak:

- trpíte záchvatovým ochorením (epilepsia),
- požíli ste alkohol alebo drogy,
- ste tehotná.

V prípade pochybností sa neváhajte poradiť so svojím lekárom.

dami na vedenie, nedosiahnutím alebo prekročením povolenej prevádzkovej teploty.

Ďalej sú zo záruky vylúčené závady spôsobené nedodržaním postupov popísaných v návode prístroja, to sú napríklad:

Nie je možné pracovať s Victory V2 ako s diskom a používať ako prenosný disk. Batéria nesmie byť dlhú dobu vybitá a alebo sa nachádzať mimo povolený rozsah teplôt.



www.victory-V2.eu

Výrobca: Happy Electronics s.r.o.,

www.happy-electronics.eu

Distribúcia: Hemisféry s.r.o., www.hemisfery.sk

Varovanie

AVS prístroje (psychowalkmany), ku ktorým sa radí aj Victory V2, nie sú vhodné pre niektoré skupiny ľudí.

Nepoužívajte Victory V2 ak:

- trpíte záchvatovým ochorením (epilepsia),
- požíli ste alkohol alebo drogy,
- ste tehotná.

V prípade pochybností sa neváhajte poradiť so svojím lekárom.

dami na vedenie, nedosiahnutím alebo prekročením povolenej prevádzkovej teploty.

Ďalej sú zo záruky vylúčené závady spôsobené nedodržaním postupov popísaných v návode prístroja, to sú napríklad:

Nie je možné pracovať s Victory V2 ako s diskom a používať ako prenosný disk. Batéria nesmie byť dlhú dobu vybitá a alebo sa nachádzať mimo povolený rozsah teplôt.

Otázka č. 3:

Prečo nemôžem s Victory V2 pracovať ako s diskom bez AVS Studia a nahráť si naň program priamo?

Riešenie:

Mp3 jednotka Victory V2 umožňuje len fyzické radenie súborov, nepozná abecedné poradie. Akonáhle sa zmení fyzické poradie, vyhľadávanie pomocou svetelnej jednotky prestane fungovať.

<http://wiki.happy-electronics.eu>

Súčasťou kompletu je

- prístroj Victory V2
- diaľkový ovládač
- pripojovací USB kábel
- púzdro na prístroj Victory V2
- dobíjací adaptér na 220 V
- manuál v4.0

vylúčenie záruky

Zodpovednosť, ktorú voči Vám máme, dodržíme. Vylúčené sú IU škody vzniknuté pôsobením vyššej moci, napr. škody spôsobené víchricou, bleskom, prepätím, požiarom, zaťažením životného prostredia, krúpami, povodní, záva-

Victory V2

30

Obsah

Varovanie.....	2
Úvod.....	4
AVS.....	4
Mozgové hladiny.....	6
Odporúčania a rady.....	7
Špeciálne funkcie Victory V2.....	8
Popis prístroja.....	9
Popis tlačidiel.....	12
Príklad spustenia programu.....	13
Batéria a nabíjanie.....	13
Stav batérie.....	14
Nabíjanie.....	14
O batérii.....	15
Predčasné ukončenie programu.....	15
Poznámka k farbám.....	15
Zoznam programov.....	19
Priebehy programov.....	20
Časté otázky.....	30
Súčasťou kompletu je.....	31
vylúčenie záruky.....	31

Victory V2

3

Otázka č. 3:

Prečo nemôžem s Victory V2 pracovať ako s diskom bez AVS Studia a nahráť si naň program priamo?

Riešenie:

Mp3 jednotka Victory V2 umožňuje len fyzické radenie súborov, nepozná abecedné poradie. Akonáhle sa zmení fyzické poradie, vyhľadávanie pomocou svetelnej jednotky prestane fungovať.

<http://wiki.happy-electronics.eu>

Súčasťou kompletu je

- prístroj Victory V2
- diaľkový ovládač
- pripojovací USB kábel
- púzdro na prístroj Victory V2
- dobíjací adaptér na 220 V
- manuál v4.0

vylúčenie záruky

Zodpovednosť, ktorú voči Vám máme, dodržíme. Vylúčené sú IU škody vzniknuté pôsobením vyššej moci, napr. škody spôsobené víchricou, bleskom, prepätím, požiarom, zaťažením životného prostredia, krúpami, povodní, záva-

Victory V2

30

Obsah

Varovanie.....	2
Úvod.....	4
AVS.....	4
Mozgové hladiny.....	6
Odporúčania a rady.....	7
Špeciálne funkcie Victory V2.....	8
Popis prístroja.....	9
Popis tlačidiel.....	12
Príklad spustenia programu.....	13
Batéria a nabíjanie.....	13
Stav batérie.....	14
Nabíjanie.....	14
O batérii.....	15
Predčasné ukončenie programu.....	15
Poznámka k farbám.....	15
Zoznam programov.....	19
Priebehy programov.....	20
Časté otázky.....	30
Súčasťou kompletu je.....	31
vylúčenie záruky.....	31

Victory V2

3

Úvod

Tento prístroj bol vyvinutý na základe dlhoročného vedeckého výskumu na katedre biokybernetiky, FEL na ČVUT, ing. Petrom Kolmanom. Pri skúmaní významu audiovizuálnej stimulácie na podporu spánku vznikol prototyp psychowalkmanu, z ktorého Victory V2 používa dva hypnoprogramy.

Zoznam ďalších štúdií:

- Vplyv audio vizuálnej stimulácie na eeg (20 meraní).
- Využitie AVS pre rýchlejšie učenie (8 meraní).
- Analýza vplyvu AVS na kožný odpor (1 200 meraní). *

* *Analýza sa snaží odpovedať na otázku, ako nastaviť parametre (Audio-visual stimulation) AVS. Pre porovnanie parametrov AVS bolo analyzovaných stovky (galvanic skin response) GSR meraní používateľov. Vo výsledkoch reakcie kožného odporu na AVS sa ukázal opakujúci sa vzor, ktorý sa objavoval bez ohľadu na typ a dĺžku programu. Zozbierané dáta ukazujú na to, že je možné optimalizovať AVS priebeh napríklad rýchlosťou zmeny stimulačných frekvencií.*

AVS

Je skratka plánovanej a cielenej audio vizuálnej stimulácie. Vo väčšine prípadov si používateľ nasadí slúchadlá a špeciálne okuliare pripojené k prístroju,

Victory V2

4

Časté otázky

Otázka č. 1:

Niektorý program sa vôbec nespustil a prístroj sa pri hľadaní programu vypne. V čom je problém?

Riešenie č. 1:

Pokiaľ sa po zapnutí prístroja a zvolení rovnakého programu program spustí, potom bol program číselne príliš ďaleko od predchádzajúceho. Pri ďalšom spustení sa už proces urýchli.

Otázka č. 2:

Pripojil som Victory V2 ako disk a omylom som v ňom zmazal jednu mp3. Čo s tým?

Riešenie:

Nasledujúce riešenie si vyžaduje skúsenejšieho užívateľa, pretože je potrebné použiť súborového manažéra (napr. Total Commander a pod.).

1. Najprv si pomocou AVS Studia do-generujeme chýbajúce mp3 a nahráme ich pomocou toho istého programu.

2. Pomocou súborového manažéra skopírujeme všetkých 82 mp3 na vlastný lokálny disk.

3. Z Victory V2 vymažeme všetky mp3 a v súborovom manažéri ich zoradíme podľa abecedy tak, aby sa kopírovali od programu č.1, až po program č. 82. Označíme všetky mp3 a a nakopíruje ich do prístroja.

Victory V2

29

Úvod

Tento prístroj bol vyvinutý na základe dlhoročného vedeckého výskumu na katedre biokybernetiky, FEL na ČVUT, ing. Petrom Kolmanom. Pri skúmaní významu audiovizuálnej stimulácie na podporu spánku vznikol prototyp psychowalkmanu, z ktorého Victory V2 používa dva hypnoprogramy.

Zoznam ďalších štúdií:

- Vplyv audio vizuálnej stimulácie na eeg (20 meraní).
- Využitie AVS pre rýchlejšie učenie (8 meraní).
- Analýza vplyvu AVS na kožný odpor (1 200 meraní). *

* *Analýza sa snaží odpovedať na otázku, ako nastaviť parametre (Audio-visual stimulation) AVS. Pre porovnanie parametrov AVS bolo analyzovaných stovky (galvanic skin response) GSR meraní používateľov. Vo výsledkoch reakcie kožného odporu na AVS sa ukázal opakujúci sa vzor, ktorý sa objavoval bez ohľadu na typ a dĺžku programu. Zozbierané dáta ukazujú na to, že je možné optimalizovať AVS priebeh napríklad rýchlosťou zmeny stimulačných frekvencií.*

AVS

Je skratka plánovanej a cielenej audio vizuálnej stimulácie. Vo väčšine prípadov si používateľ nasadí slúchadlá a špeciálne okuliare pripojené k prístroju,

Victory V2

4

Časté otázky

Otázka č. 1:

Niektorý program sa vôbec nespustil a prístroj sa pri hľadaní programu vypne. V čom je problém?

Riešenie č. 1:

Pokiaľ sa po zapnutí prístroja a zvolení rovnakého programu program spustí, potom bol program číselne príliš ďaleko od predchádzajúceho. Pri ďalšom spustení sa už proces urýchli.

Otázka č. 2:

Pripojil som Victory V2 ako disk a omylom som v ňom zmazal jednu mp3. Čo s tým?

Riešenie:

Nasledujúce riešenie si vyžaduje skúsenejšieho užívateľa, pretože je potrebné použiť súborového manažéra (napr. Total Commander a pod.).

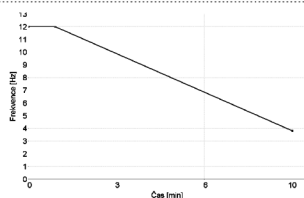
1. Najprv si pomocou AVS Studia do-generujeme chýbajúce mp3 a nahráme ich pomocou toho istého programu.

2. Pomocou súborového manažéra skopírujeme všetkých 82 mp3 na vlastný lokálny disk.

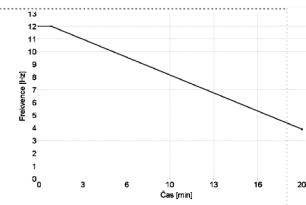
3. Z Victory V2 vymažeme všetky mp3 a v súborovom manažéri ich zoradíme podľa abecedy tak, aby sa kopírovali od programu č.1, až po program č. 82. Označíme všetky mp3 a a nakopíruje ich do prístroja.

Victory V2

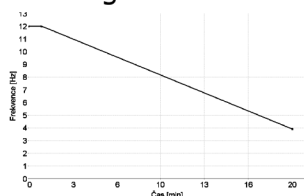
29



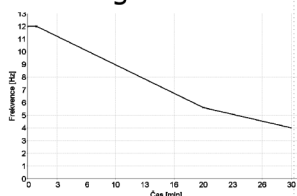
Program no.49



Program no.50



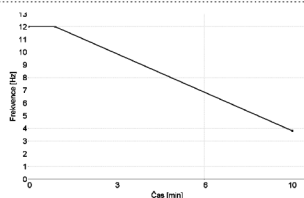
Program no.51



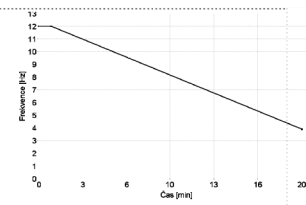
Program no.52

ktorý generuje frekvenciu. V prípade Victory V2 stačia iba okuliare, v ktorých je zabudované všetko, čo je k AVS stimulácii potrebné. Frekvencie, ktoré prístroj generuje, v priebehu jedného programu (často nazývaný aj sedenie) klesá alebo stúpa tak, aby mozog naladila na požadovaný cieľ. AVS stimulácia môže uspať, prebudiť, uvoľniť, ale aj naladiť na učenie alebo rozvinúť predstavivosť.

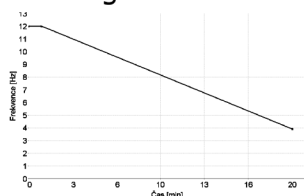
Frekvencia, ktorá vyjadruje napríklad relaxáciu je všeobecná. Program tak nemusí pôsobiť na každého používateľa rovnako. Vplyv sedenia na jedného používateľa sa môže tiež líšiť vplyvom dennej doby alebo momentálneho psychického rozpoloženia. Niekedy máme dobrú náladu a podnety vnímame a prijímame ľahko, inokedy je to naopak. Pri AVS stimulácii je to rovnaké. Pomôže úprava intenzity stimulácie, voľba nového programu alebo prerušenie stimulácie a pokračovanie neskôr. Dajte na svoju intuíciu a vnímajte citlivo svoje telo. Ak bežne používate určitú intenzitu stimulácie a zrazu je príliš silná, znížte ju tak, aby bola opäť príjemná. Po celú dobu stimulácie by ste sa mali cítiť v bezpečí, pohodlne a príjemne.



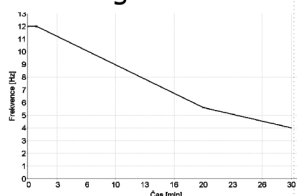
Program no.49



Program no.50



Program no.51



Program no.52

ktorý generuje frekvenciu. V prípade Victory V2 stačia iba okuliare, v ktorých je zabudované všetko, čo je k AVS stimulácii potrebné. Frekvencie, ktoré prístroj generuje, v priebehu jedného programu (často nazývaný aj sedenie) klesá alebo stúpa tak, aby mozog naladila na požadovaný cieľ. AVS stimulácia môže uspať, prebudiť, uvoľniť, ale aj naladiť na učenie alebo rozvinúť predstavivosť.

Frekvencia, ktorá vyjadruje napríklad relaxáciu je všeobecná. Program tak nemusí pôsobiť na každého používateľa rovnako. Vplyv sedenia na jedného používateľa sa môže tiež líšiť vplyvom dennej doby alebo momentálneho psychického rozpoloženia. Niekedy máme dobrú náladu a podnety vnímame a prijímame ľahko, inokedy je to naopak. Pri AVS stimulácii je to rovnaké. Pomôže úprava intenzity stimulácie, voľba nového programu alebo prerušenie stimulácie a pokračovanie neskôr. Dajte na svoju intuíciu a vnímajte citlivo svoje telo. Ak bežne používate určitú intenzitu stimulácie a zrazu je príliš silná, znížte ju tak, aby bola opäť príjemná. Po celú dobu stimulácie by ste sa mali cítiť v bezpečí, pohodlne a príjemne.

Mozgové hladiny

beta] 50 μ V

alfa] 50 μ V

theta] 50 μ V

delta] 50 μ V

1 sekunda

Obr. 1

Hladina BETA (14 Hz a viac)

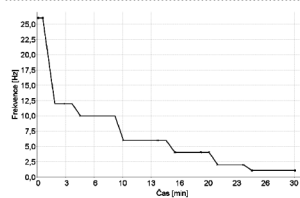
V tejto hladine sme prevažnú časť dňa. Ide o bežný stav vedomia, v ktorom prevláda logické rozmyšľanie a zmyslové sústredenie.

Hladina ALFA (8 – 13 Hz)

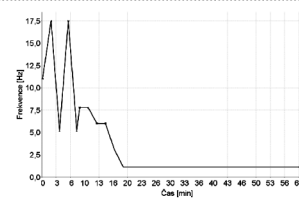
Ide o stav bez akéhokoľvek napätia, odpočinok duše aj tela pri plnom vedomí, pohoda a klúd mysle. Hladina alfa sa u väčšiny zdravých jedincov dostaví prirodzene po zatvorení očí.

Victory V2

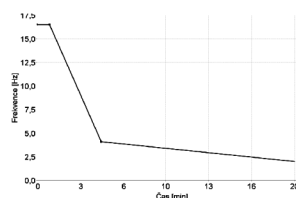
6



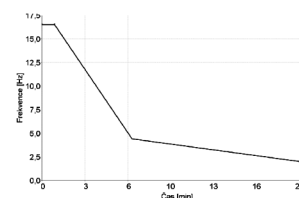
Program no.43



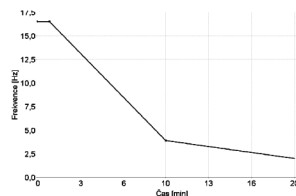
Program no.44



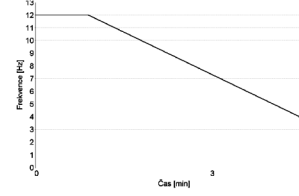
Program no.45



Program no.46



Program no.47



Program no.48

Victory V2

27

Mozgové hladiny

beta] 50 μ V

alfa] 50 μ V

theta] 50 μ V

delta] 50 μ V

1 sekunda

Obr. 1

Hladina BETA (14 Hz a viac)

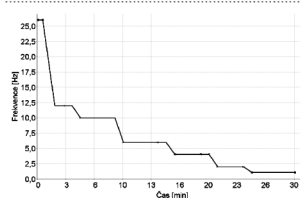
V tejto hladine sme prevažnú časť dňa. Ide o bežný stav vedomia, v ktorom prevláda logické rozmyšľanie a zmyslové sústredenie.

Hladina ALFA (8 – 13 Hz)

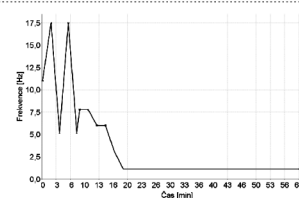
Ide o stav bez akéhokoľvek napätia, odpočinok duše aj tela pri plnom vedomí, pohoda a klúd mysle. Hladina alfa sa u väčšiny zdravých jedincov dostaví prirodzene po zatvorení očí.

Victory V2

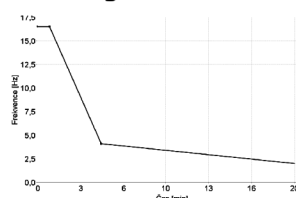
6



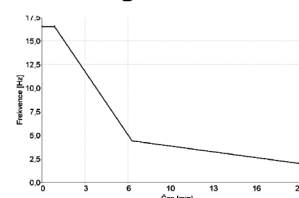
Program no.43



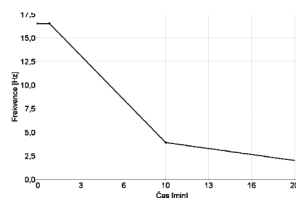
Program no.44



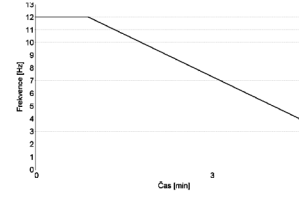
Program no.45



Program no.46



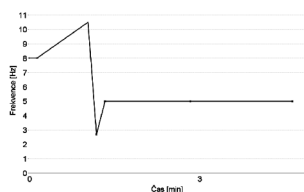
Program no.47



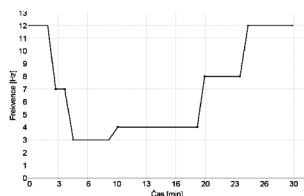
Program no.48

Victory V2

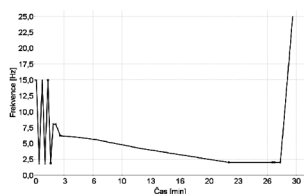
27



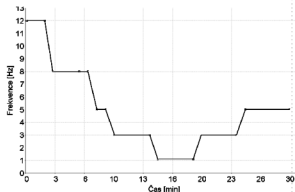
Program no.37



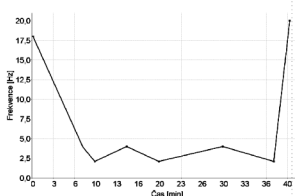
Program no.39



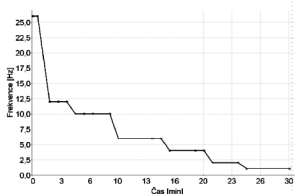
Program no.41



Program no.38



Program no.40



Program no.42

Hladina THETA (4 – 7 Hz)

Je stav výrazného útlmu všetkých funkcií organizmu a bežne ho zažívame v spánku.

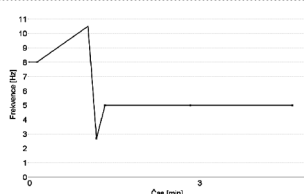
Hladina DELTA (0,5 – 3 Hz)

Je stav úplného útlmu všetkých funkcií a predstavuje hlboký spánok alebo bezvedomie

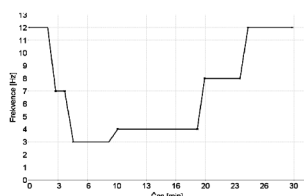
Odporúčania a rady

Pred spustením programu si nájdite pohodlné miesto (kreslo, sedačku, posteľ). Snažte sa zaistiť si, aby ste neboli rušený. Oblečte sa do pohodlného oblečenia. Vrelo odporúčame nachystať si deku, pretože v priebehu stimulácie dochádza k odkrveniu končatín a mohol by vás rušiť pocit chladu. Počas sedenia majte zatvorené oči.

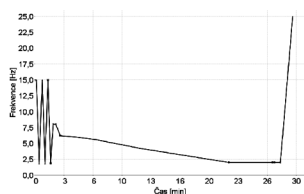
Po skončení programu si doprajte chvíľu na odoznenie stimulácie. Pomaly, bez náhlenia si dajte dolu okuliare. Ak ste ležali, sadnite si a doprajte si čas kým vstanete. Nerobte rýchle pohyby. Po odkrvení končatín by sa vám mohla zakrútiť hlava alebo podlomiť nohy. Pomalým vstávaním sa nepríjemným pocitom ľahko vyhnete.



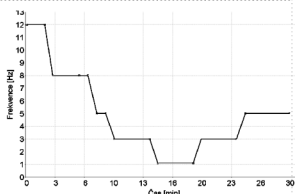
Program no.37



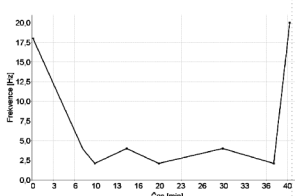
Program no.39



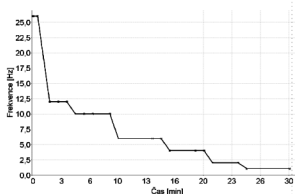
Program no.41



Program no.38



Program no.40



Program no.42

Hladina THETA (4 – 7 Hz)

Je stav výrazného útlmu všetkých funkcií organizmu a bežne ho zažívame v spánku.

Hladina DELTA (0,5 – 3 Hz)

Je stav úplného útlmu všetkých funkcií a predstavuje hlboký spánok alebo bezvedomie

Odporúčania a rady

Pred spustením programu si nájdite pohodlné miesto (kreslo, sedačku, posteľ). Snažte sa zaistiť si, aby ste neboli rušený. Oblečte sa do pohodlného oblečenia. Vrelo odporúčame nachystať si deku, pretože v priebehu stimulácie dochádza k odkrveniu končatín a mohol by vás rušiť pocit chladu. Počas sedenia majte zatvorené oči.

Po skončení programu si doprajte chvíľu na odoznenie stimulácie. Pomaly, bez náhlenia si dajte dolu okuliare. Ak ste ležali, sadnite si a doprajte si čas kým vstanete. Nerobte rýchle pohyby. Po odkrvení končatín by sa vám mohla zakrútiť hlava alebo podlomiť nohy. Pomalým vstávaním sa nepríjemným pocitom ľahko vyhnete.

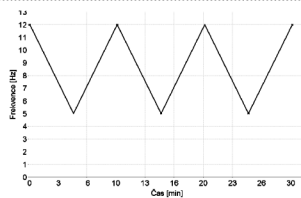
Špeciálne funkcie Victory V2

AVS prístroj Victory V2 bol vyvinutý pre väčšie pohodlie používateľov, ktorým teraz nebudú prekážať prepojovacie káble medzi riadiacou jednotkou, slúchadlami a okuliarmi. Victory V2 je samozrejme lepšie skladovateľný a prenosný. Používateľ sa rýchlo naučí prístroj ovládať bez toho, aby ho musel vypnúť alebo dať dolu z očí. Už sa nemusíte rozhodovať pre konkrétnu farbu svetelných okuliarov. Rozsah Victory je 16,7 miliónov farieb. Všetky programy dodávané s prístrojom umožňujú automatické prechody farieb počas stimulácie.

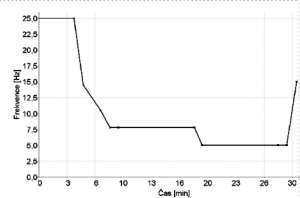
Prístroj tiež obsahuje 30 voľných miest (53 - 82), kam si používateľ môže nahráť svoje alebo zakúpené programy.

Victory V2

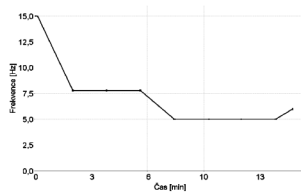
8



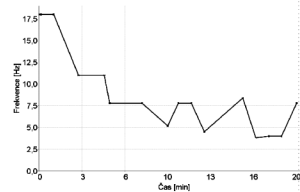
Program no.31



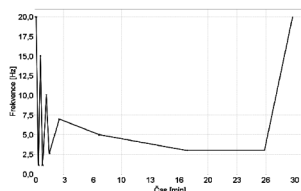
Program no.32



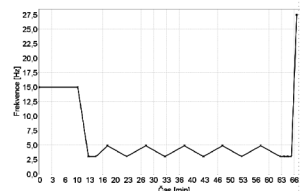
Program no.33



Program no.34



Program no.35



Program no.36

Victory V2

25

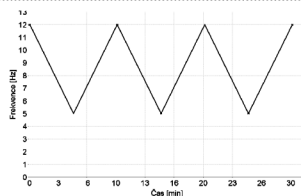
Špeciálne funkcie Victory V2

AVS prístroj Victory V2 bol vyvinutý pre väčšie pohodlie používateľov, ktorým teraz nebudú prekážať prepojovacie káble medzi riadiacou jednotkou, slúchadlami a okuliarmi. Victory V2 je samozrejme lepšie skladovateľný a prenosný. Používateľ sa rýchlo naučí prístroj ovládať bez toho, aby ho musel vypnúť alebo dať dolu z očí. Už sa nemusíte rozhodovať pre konkrétnu farbu svetelných okuliarov. Rozsah Victory je 16,7 miliónov farieb. Všetky programy dodávané s prístrojom umožňujú automatické prechody farieb počas stimulácie.

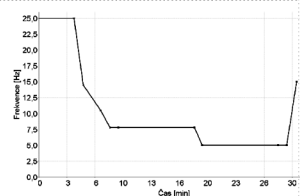
Prístroj tiež obsahuje 30 voľných miest (53 - 82), kam si používateľ môže nahráť svoje alebo zakúpené programy.

Victory V2

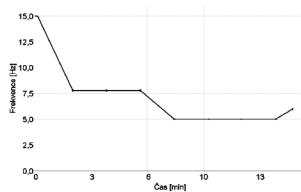
8



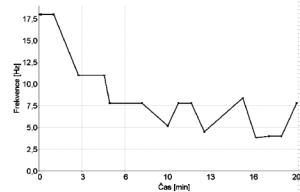
Program no.31



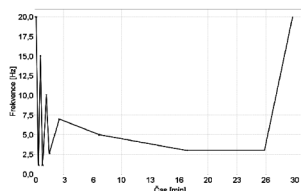
Program no.32



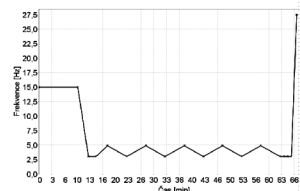
Program no.33



Program no.34



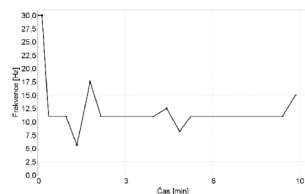
Program no.35



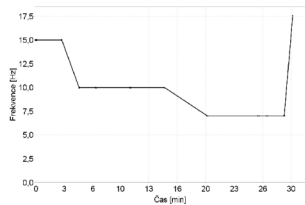
Program no.36

Victory V2

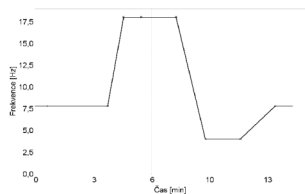
25



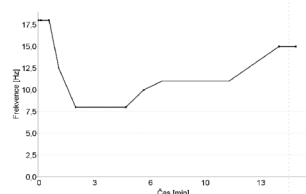
Program no.25



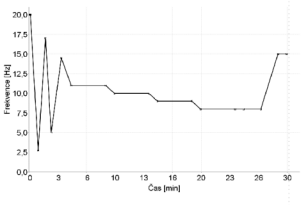
Program no.27



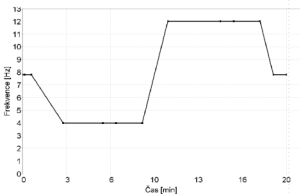
Program no.29



Program no.26







Program no.28

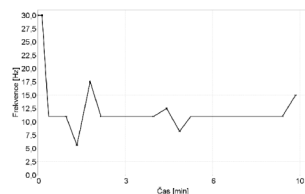


Program no.30

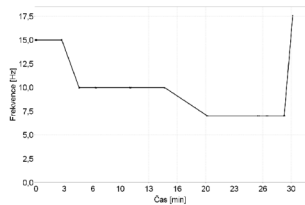
Popis prístroja

V tabuľke nižšie je popis ovládacích prvkov na okuliach. Sú umiestnené na vnútornej strane nožičiek okuliarov.

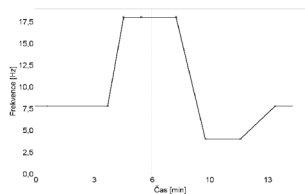
 Prepínač napájania	Posuvný prepínač slúži na zapnutie Victory. Pokiaľ sa prístroj dlhšiu dobu nepoužíva, mal by byť v stave off. Pri nabíjaní prepnite na on.
 Tlačidlo "budiček"	Toto tlačidlo slúži na zapnutie prístroja, ak je prepínač napájania v stave "on" okuliare sú vypnuté. Ak je prístroj zapnutý - display svieti - tak toto tlačidlo nepoužívať.
 Tlačidlo nepoužívať	Takto označené tlačidlá budú použité v ďalších verziách a ich použitie môže spôsobiť zlý priebeh programu, alebo jeho úplnú nefunkčnosť.
 Batéria	Poloha "ZZZ" alebo "off" označuje úsporný režim batérie, vhodné pre skladovanie prístroja.



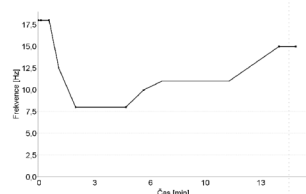
Program no.25



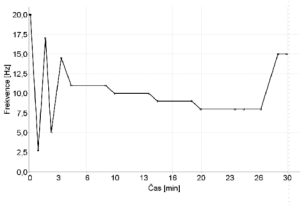
Program no.27



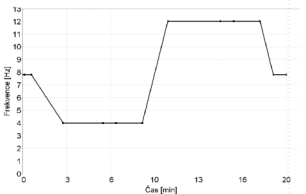
Program no.29



Program no.26







Program no.28



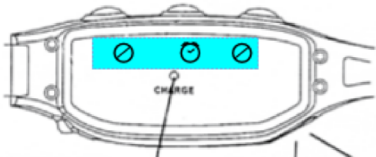
Program no.30

Popis prístroja

V tabuľke nižšie je popis ovládacích prvkov na okuliach. Sú umiestnené na vnútornej strane nožičiek okuliarov.

 Prepínač napájania	Posuvný prepínač slúži na zapnutie Victory. Pokiaľ sa prístroj dlhšiu dobu nepoužíva, mal by byť v stave off. Pri nabíjaní prepnite na on.
 Tlačidlo "budiček"	Toto tlačidlo slúži na zapnutie prístroja, ak je prepínač napájania v stave "on" okuliare sú vypnuté. Ak je prístroj zapnutý - display svieti - tak toto tlačidlo nepoužívať.
 Tlačidlo nepoužívať	Takto označené tlačidlá budú použité v ďalších verziách a ich použitie môže spôsobiť zlý priebeh programu, alebo jeho úplnú nefunkčnosť.
 Batéria	Poloha "ZZZ" alebo "off" označuje úsporný režim batérie, vhodné pre skladovanie prístroja.

Po zapnutí a rozsvietení displeja sa prístroj ovláda diaľkovým ovládačom.



Svieti pri prevádzke a pri dobíjaní USB port (nabíjanie)

Funkcia červenej diódy:

1. Pri nabíjaní bliká
2. Svetí po úplnom dobití, nemusí to platiť vždy, záleží na napätí nabíjačky. Čas do úplného nabitia je cca 2-4 hod.
3. Po odpojení z nabíjania okuliare vypnite posuvným prepínačom. Ak chcete po nabíjaní prístroj zapnúť, stlačte tlačidlo "budiček"

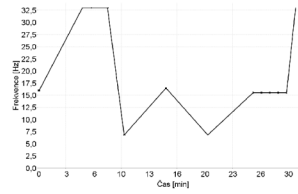


Diaľkový ovládač

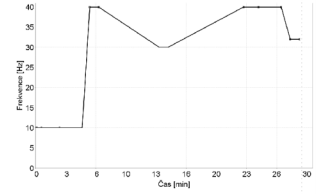
Poznámka

Pri náhodnom stlačení nepoužívaných tlačidiel vypnite a znova zapnite prístroj diaľkovým ovládačom.

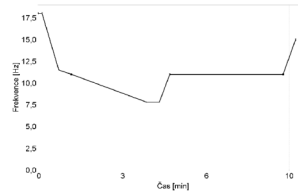
Po zapnutí prístroja sa najprv rozsvieti zelená dióda (z druhej strany displeja). Prvé tri sekundy prebieha kontrola stavu prístroja a na



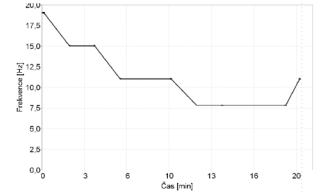
Program no.19



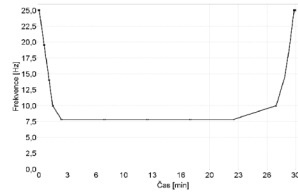
Program no.20



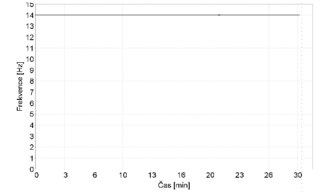
Program no.21



Program no.22

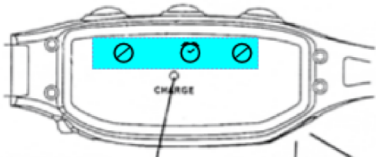


Program no.23



Program no.24

Po zapnutí a rozsvietení displeja sa prístroj ovláda diaľkovým ovládačom.



Svieti pri prevádzke a pri dobíjaní USB port (nabíjanie)

Funkcia červenej diódy:

1. Pri nabíjaní bliká
2. Svetí po úplnom dobití, nemusí to platiť vždy, záleží na napätí nabíjačky. Čas do úplného nabitia je cca 2-4 hod.
3. Po odpojení z nabíjania okuliare vypnite posuvným prepínačom. Ak chcete po nabíjaní prístroj zapnúť, stlačte tlačidlo "budiček"

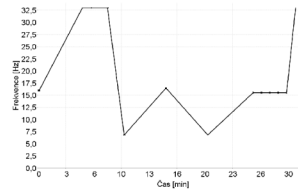


Diaľkový ovládač

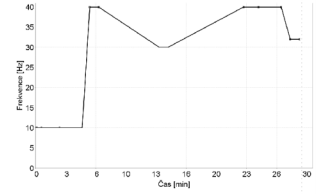
Poznámka

Pri náhodnom stlačení nepoužívaných tlačidiel vypnite a znova zapnite prístroj diaľkovým ovládačom.

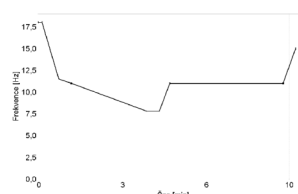
Po zapnutí prístroja sa najprv rozsvieti zelená dióda (z druhej strany displeja). Prvé tri sekundy prebieha kontrola stavu prístroja a na



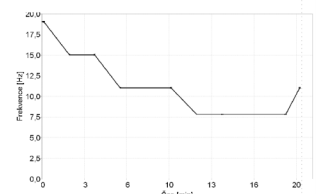
Program no.19



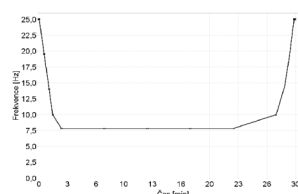
Program no.20



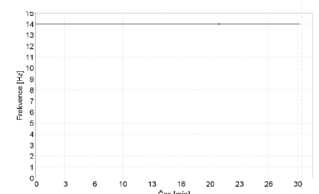
Program no.21



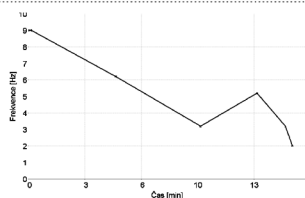
Program no.22



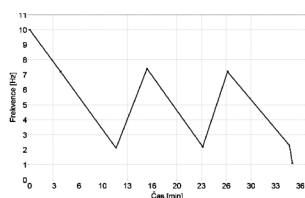
Program no.23



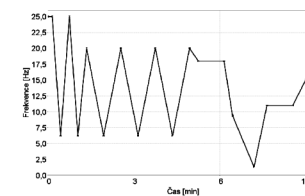
Program no.24



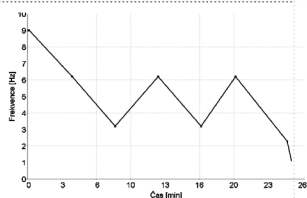
Program no.13



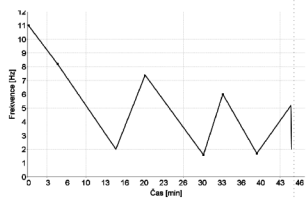
Program no.15



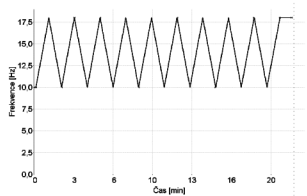
Program no.17



Program no.14



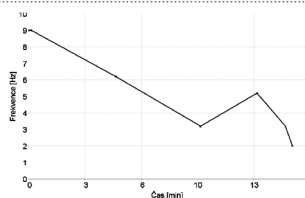
Program no.16



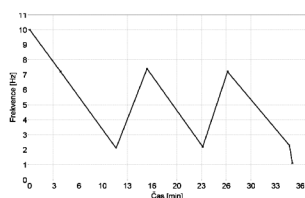
Program no.18

displeji za zobrazí "--". Potom sa zobrazí číslo ostatného spusteného programu. Pokiaľ sa rozsvieti zelená dióda a displej sa nerozsvieti, potom posuvným prepínačom prístroj vypnite a zapnite. Pokiaľ je prístroj vybitý, potom sa po kontrole stavu sám vypne.

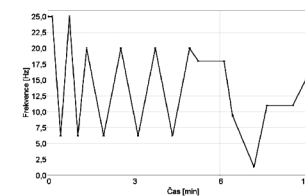
Upozornenie: Po pripojení okuliarov do PC pomocou USB je zakázané pracovať s pripojenými okuliarmi ako s diskom. Je zakázané tam čokoľvek ručne meniť, mazať, upravovať a pridávať vlastné mp3. Pre úpravu programov použite iba software dodávaný výrobcom. Na poškodenú štruktúru súboru na disku prístroja sa nevzťahuje záruka.



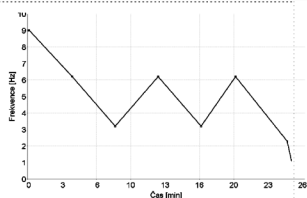
Program no.13



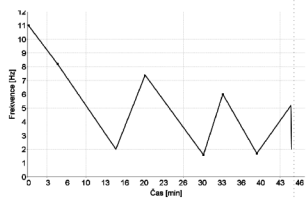
Program no.15



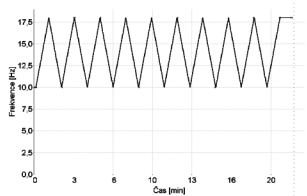
Program no.17



Program no.14



Program no.16



Program no.18

displeji za zobrazí "--". Potom sa zobrazí číslo ostatného spusteného programu. Pokiaľ sa rozsvieti zelená dióda a displej sa nerozsvieti, potom posuvným prepínačom prístroj vypnite a zapnite. Pokiaľ je prístroj vybitý, potom sa po kontrole stavu sám vypne.

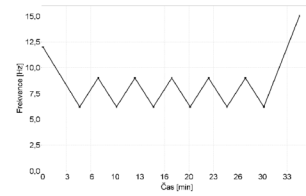
Upozornenie: Po pripojení okuliarov do PC pomocou USB je zakázané pracovať s pripojenými okuliarmi ako s diskom. Je zakázané tam čokoľvek ručne meniť, mazať, upravovať a pridávať vlastné mp3. Pre úpravu programov použite iba software dodávaný výrobcom. Na poškodenú štruktúru súboru na disku prístroja sa nevzťahuje záruka.

Popis tlačidiel

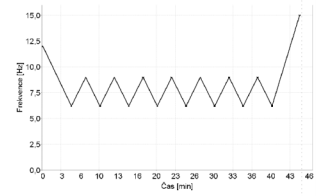
-   Tlačidlá na výber čísla programu
-  Spustí zvolený program
-  Vypne prístroj
-  Zoslabí intenzitu svetla
-  Zvýši intenzitu svetla
-  Zoslabí hlasitosť
-  Zvýši hlasitosť
-  Zmení aktuálnu farbu
-  Zobrazí napätie na batérii

Victory V2

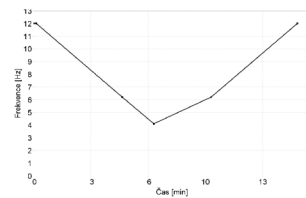
12



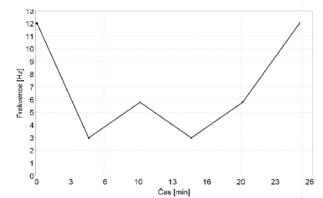
Program no.7



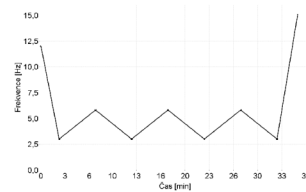
Program no.8



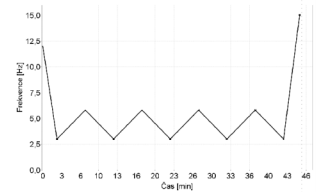
Program no.9



Program no.10



Program no.11



Program no.12

Victory V2

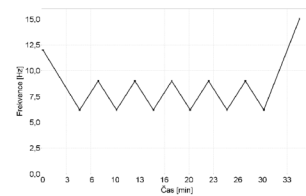
21

Popis tlačidiel

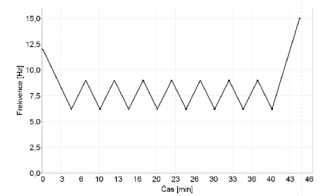
-   Tlačidlá na výber čísla programu
-  Spustí zvolený program
-  Vypne prístroj
-  Zoslabí intenzitu svetla
-  Zvýši intenzitu svetla
-  Zoslabí hlasitosť
-  Zvýši hlasitosť
-  Zmení aktuálnu farbu
-  Zobrazí napätie na batérii

Victory V2

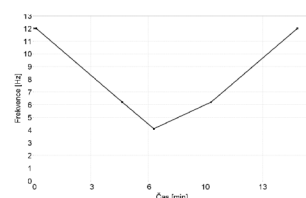
12



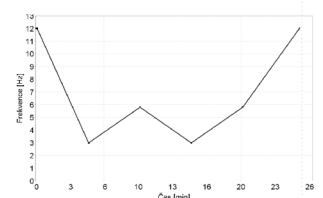
Program no.7



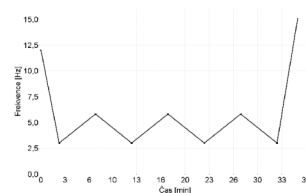
Program no.8



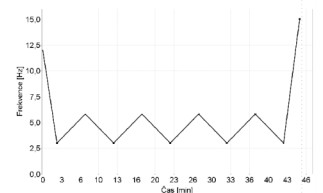
Program no.9



Program no.10



Program no.11

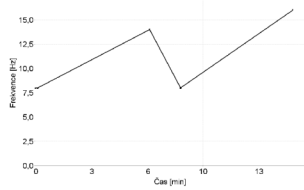


Program no.12

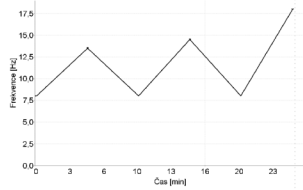
Victory V2

21

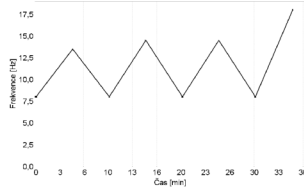
Priebehy programov



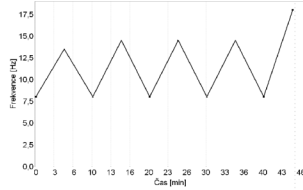
Program no.1



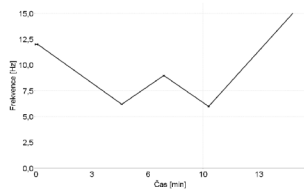
Program no.2



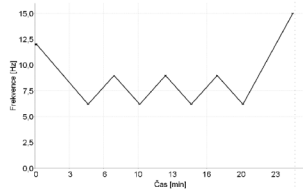
Program no.3



Program no.4



Program no.5



Program no.6

Victory V2

20

Príklad spustenia programu

Príklad:

Chcete si spustiť relaxačný program (dĺžka 25min.).

Postup:

1. Stlačením tlačidla **Power on** spustíte prístroj. Na displeji sa objaví číslo ostatného programu. Z vnútornej strany okuliarov svieti ľavá dióda na zeleno.
2. Pomocou ovládača (+/-) si zvolíte program, ktorý ste si vybrali a dáte štart. Na displeji začne odrátavanie. Akonáhle odrátavanie skončí zostane asi 10 sekúnd do spustenia programu
3. Ak vám nevyhovuje svetelná intenzita, potom si tlačidlom na diaľkovom ovládači môžete intenzitu zmeniť. Rovnako je možné si upraviť hlasitosť zvuku.
4. Program môžete kedykoľvek vypnúť stlačením



tlačidla na diaľkovom ovládači.

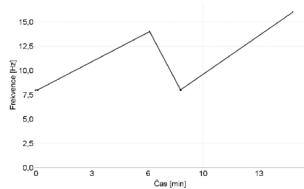
5. Po skončení programu dochádza k automatickému vypnutiu. Ak nepočujete zvukovú stimuláciu a svetlo pokračuje ďalej, je batéria už príliš slabá a potrebuje dobiť.

Batéria a nabíjanie

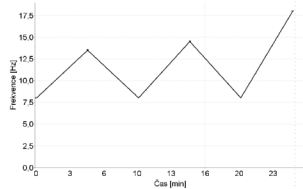
Victory V2

13

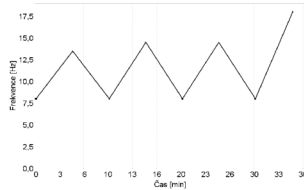
Priebehy programov



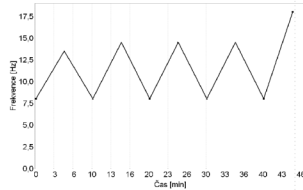
Program no.1



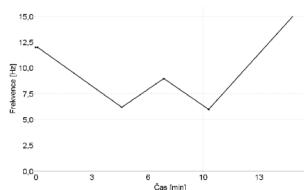
Program no.2



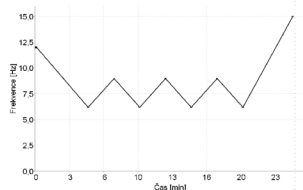
Program no.3



Program no.4



Program no.5



Program no.6

Victory V2

20

Príklad spustenia programu

Príklad:

Chcete si spustiť relaxačný program (dĺžka 25min.).

Postup:

1. Stlačením tlačidla **Power on** spustíte prístroj. Na displeji sa objaví číslo ostatného programu. Z vnútornej strany okuliarov svieti ľavá dióda na zeleno.
2. Pomocou ovládača (+/-) si zvolíte program, ktorý ste si vybrali a dáte štart. Na displeji začne odrátavanie. Akonáhle odrátavanie skončí zostane asi 10 sekúnd do spustenia programu
3. Ak vám nevyhovuje svetelná intenzita, potom si tlačidlom na diaľkovom ovládači môžete intenzitu zmeniť. Rovnako je možné si upraviť hlasitosť zvuku.
4. Program môžete kedykoľvek vypnúť stlačením



tlačidla na diaľkovom ovládači.

5. Po skončení programu dochádza k automatickému vypnutiu. Ak nepočujete zvukovú stimuláciu a svetlo pokračuje ďalej, je batéria už príliš slabá a potrebuje dobiť.

Batéria a nabíjanie

Victory V2

13

Stav batérie

Po stlačení tlačidla X na ovládači sa zobrazí napätie na batérii. Prístroj funguje v rozmedzí 3.3 - 4.4 V. Po úplnom nabití je na batérii 4.2 až 4.4 V. Pokiaľ je hodnota napätia nižšia ako 3.5 V potom je prístroj potrebné nabiť. Pokiaľ hodnota klesne pod 3.2V potom sa prístroj sám po zapnutí vypne.

Nabíjanie

Prístroj nabíjame pomocou USB kábla a dodanej nabíjačky.

Postup:

1. Vypneme prístroj posuvným prepínačom do polohy off.
2. Zasunieme USB kábel do nabíjačky.
3. Zapneme prepínač do polohy "on" a okuliare sa začnú nabíjať.

Pri nabíjaní musí byť Victory V2 vypnuté a posuvný prepínač v polohe "on". Pokiaľ sa náhodou stane, že sa svetelná jednotka zapne po zapojení do nabíjačky, alebo začne byť počuť zo slúchadiel zvuk, potom vypojte nabíjačku a

Victory V2

14

Zoznam programov

Číslo	Popis	Kategória	Číslo	Popis	Kategória
1	Energizácia 15	E	27	Alfa pre malý stres	R
2	Energizácia 25	E	28	Alfa vlny	R
3	Energizácia 35	E	29	Vyladenie mozgu	U
4	Energizácia 45	E	30	Riešiteľ problémov	R
5	Relaxácia 15	R	31	Alfa/theta tréning	R
6	Relaxácia 25	R	32	Alfa pre veľký stres	R
7	Relaxácia 35	R	33	Rychlá theta	R
8	Relaxácia 45	R	34	Viacnásobná theta	R
9	Učenie 15	U	35	Liečebná meditácia	S
10	Učenie 25	U	36	Zdriemnutie	R
11	Učenie 35	U	37	Ultrakrátka meditácia	R
12	Učenie 45	U	38	Uvolnená tvorivosť	R
13	Zaspávanie 15	S	39	Hlboká relaxácia	R
14	Zaspávanie 25	S	40	Sila delty	R
15	Zaspávanie 35	S	41	Jedinečná delta	R
16	Zaspávanie 45	S	42	Meditačný stroj	S
17	Zostrenie mysle	U	43	Radostné snívanie	S
18	Ranná rozcvička	R	44	Nespavcov sen	S
19	Rozvíjanie tvorivosti	K	45	Spánok 5	S
20	Vrcholná energia	E	46	Spánok 6	S
21	Magická 11	R	47	Spánok 7	S
22	Schumannova alfa	K	48	Spánok 8	S
23	Schumannova rezo-	K	49	Spánok 9	S
24	Magická 14	R	50	Spánok 10	S
25	Rychlá alfa relaxácia	R	51	Spánok 11	S
26	Krátka prestávka	E	52	Spánok 12	S

Victory V2

19

Stav batérie

Po stlačení tlačidla X na ovládači sa zobrazí napätie na batérii. Prístroj funguje v rozmedzí 3.3 - 4.4 V. Po úplnom nabití je na batérii 4.2 až 4.4 V. Pokiaľ je hodnota napätia nižšia ako 3.5 V potom je prístroj potrebné nabiť. Pokiaľ hodnota klesne pod 3.2V potom sa prístroj sám po zapnutí vypne.

Nabíjanie

Prístroj nabíjame pomocou USB kábla a dodanej nabíjačky.

Postup:

1. Vypneme prístroj posuvným prepínačom do polohy off.
2. Zasunieme USB kábel do nabíjačky.
3. Zapneme prepínač do polohy "on" a okuliare sa začnú nabíjať.

Pri nabíjaní musí byť Victory V2 vypnuté a posuvný prepínač v polohe "on". Pokiaľ sa náhodou stane, že sa svetelná jednotka zapne po zapojení do nabíjačky, alebo začne byť počuť zo slúchadiel zvuk, potom vypojte nabíjačku a

Victory V2

14

Zoznam programov

Číslo	Popis	Kategória	Číslo	Popis	Kategória
1	Energizácia 15	E	27	Alfa pre malý stres	R
2	Energizácia 25	E	28	Alfa vlny	R
3	Energizácia 35	E	29	Vyladenie mozgu	U
4	Energizácia 45	E	30	Riešiteľ problémov	R
5	Relaxácia 15	R	31	Alfa/theta tréning	R
6	Relaxácia 25	R	32	Alfa pre veľký stres	R
7	Relaxácia 35	R	33	Rychlá theta	R
8	Relaxácia 45	R	34	Viacnásobná theta	R
9	Učenie 15	U	35	Liečebná meditácia	S
10	Učenie 25	U	36	Zdriemnutie	R
11	Učenie 35	U	37	Ultrakrátka meditácia	R
12	Učenie 45	U	38	Uvolnená tvorivosť	R
13	Zaspávanie 15	S	39	Hlboká relaxácia	R
14	Zaspávanie 25	S	40	Sila delty	R
15	Zaspávanie 35	S	41	Jedinečná delta	R
16	Zaspávanie 45	S	42	Meditačný stroj	S
17	Zostrenie mysle	U	43	Radostné snívanie	S
18	Ranná rozcvička	R	44	Nespavcov sen	S
19	Rozvíjanie tvorivosti	K	45	Spánok 5	S
20	Vrcholná energia	E	46	Spánok 6	S
21	Magická 11	R	47	Spánok 7	S
22	Schumannova alfa	K	48	Spánok 8	S
23	Schumannova rezo-	K	49	Spánok 9	S
24	Magická 14	R	50	Spánok 10	S
25	Rychlá alfa relaxácia	R	51	Spánok 11	S
26	Krátka prestávka	E	52	Spánok 12	S

Victory V2

19

myšlienok. Spracovanie predstáv v bdelom stave býva veľmi prínosné.

zopakujte postup znovu.

O batérii

Nie je nutné ju úplne vybiť pred nabitím. Prijateľný teplotný rozsah (-10 až 50 °C) Nenechávať batériu vybitú, klesá jej životnosť. Chráňte prístroj pred priamym slnkom. Ak nebudete prístroj dlhšie používať, nabijte batériu na 40 % (to je napätie na batérii 3.8 - 3.9 V).

Predčasné ukončenie programu



Stlačte na ovládači

Poznámka k farbám

Farebný rozsah tejto verzie je 16,7 miliónov farieb. Sfarbenie se mení automaticky v priebehu prog-

ramu alebo ručne krátkym stlačením tlačidla na ovládači. Pri ručnom nastavení farby nedochádza v ďalšom priebehu programu k automatickým zmenám farby a výber farieb je pevne stanovený. Farby ovplyvňujú a spríjemňujú pôsobenie stimulácie.

RGB

myšlienok. Spracovanie predstáv v bdelom stave býva veľmi prínosné.

zopakujte postup znovu.

O batérii

Nie je nutné ju úplne vybiť pred nabitím. Prijateľný teplotný rozsah (-10 až 50 °C) Nenechávať batériu vybitú, klesá jej životnosť. Chráňte prístroj pred priamym slnkom. Ak nebudete prístroj dlhšie používať, nabijte batériu na 40 % (to je napätie na batérii 3.8 - 3.9 V).

Predčasné ukončenie programu



Stlačte na ovládači

Poznámka k farbám

Farebný rozsah tejto verzie je 16,7 miliónov farieb. Sfarbenie se mení automaticky v priebehu prog-

ramu alebo ručne krátkym stlačením tlačidla na ovládači. Pri ručnom nastavení farby nedochádza v ďalšom priebehu programu k automatickým zmenám farby a výber farieb je pevne stanovený. Farby ovplyvňujú a spríjemňujú pôsobenie stimulácie.

RGB

Všeobecne – modrá, zelená a fialová ukludňujú; červená a žltá energizujú; biela je univerzálna

Popis programov

Programy na energizáciu (E)

Doprajte si osviežujúcu sprchu a použite ich, keď sa cítite vyčerpaní. Pri stresových situáciách vás uvoľní krátká fáza hlbokého oddychu. Zmeny frekvencie vás nakopnú a zlepšia vám náladu. Za pár minút sa dostanete do hlboko uvoľneného stavu a zasa spať. Programy môžete používať aj viac krát za deň.

Programy na relaxáciu (R)

Široká škála relaxačných sedení prevažne v hladinách theta a delta vám pomôže za krátky čas zregenerovať organizmus, odpútať ho od každodenného stresu a upokojiť myseľ. Stimulácia znižuje svalové napätie a zvýši produkciu endorfínov. Sústreďte sa na rytmické dýchanie. Po sedení budete oddýchnutí. Cvičenie prirodzene utíši vaše telo a myseľ.

Programy na učenie (U)

Nácvik rýchleho a efektívneho učenia sa (superlearning), rozvíjanie tvorivosti, podvedomé učenie, podpora predstavivosti a vedomé denné snívanie. Technika ukotvenia spojí vybranú predstavu „kotvou“ s uvoľneným stavom. Vyvolaním danej predstavy sa uvoľníte aj pri skúške. Zvládnete tak úzkosť a naučené vedomosti sa vám ľahko vybavujú. Programy

Victory V2

16

sú populárne pri učení cudzích jazykov. Môžu ich používať aj deti od päť rokov. Zlepší sa ich koncentrácia, urýchlí sa učenie a podporí sa kreativita. Audio-vizuálna stimulácia je s úspechom používaná u detí s poruchami učenia, akými sú dyslexia alebo dysgrafia.

Zaspávanie a spánok (S)

Môžete ich použiť ak máte narušený spánkový cyklus. Stimulácia vám pomôže aj pri stavoch úzkosti alebo podráždenosti. Uvoľní vás, upokojí a pripraví vaše telo aj myseľ na zdravý spánok. Po skončení programu môžete priamo zaspáť. Nájdite si súkromie a v tichu začnite snívať. Objavte priestor za hranicami, skutočnú virtuálnu realitu. Takéto vedomé snívanie vám umožní mať zo sna väčšiu radosť, budete ho môcť efektívnejšie využiť pre zábavu, lepšie zvládať stres, modelovať novú realitu a nové správanie, uzdravovať sa a objavovať takmer neohraničené priestory podvedomia.

Programy na zlepšenie kreativity (K)

Povzbudte vaše tvorivé myslenie a získajte veľa nových nápadov, ktoré sú uložené hlboko vo vašom podvedomí. Hladina theta – stav blízko spánku, v ktorom sa generujú zárodoky predstáv, je často používaná na riešenie závažných problémov. Otázky umožňujú generovať predstavy, ktoré sa môžu stať metaforami tvorivých riešení alebo základom rozvoja vášho vedomia. Stimulácia navodí voľný tok

Victory V2

17

Všeobecne – modrá, zelená a fialová ukludňujú; červená a žltá energizujú; biela je univerzálna

Popis programov

Programy na energizáciu (E)

Doprajte si osviežujúcu sprchu a použite ich, keď sa cítite vyčerpaní. Pri stresových situáciách vás uvoľní krátká fáza hlbokého oddychu. Zmeny frekvencie vás nakopnú a zlepšia vám náladu. Za pár minút sa dostanete do hlboko uvoľneného stavu a zasa spať. Programy môžete používať aj viac krát za deň.

Programy na relaxáciu (R)

Široká škála relaxačných sedení prevažne v hladinách theta a delta vám pomôže za krátky čas zregenerovať organizmus, odpútať ho od každodenného stresu a upokojiť myseľ. Stimulácia znižuje svalové napätie a zvýši produkciu endorfínov. Sústreďte sa na rytmické dýchanie. Po sedení budete oddýchnutí. Cvičenie prirodzene utíši vaše telo a myseľ.

Programy na učenie (U)

Nácvik rýchleho a efektívneho učenia sa (superlearning), rozvíjanie tvorivosti, podvedomé učenie, podpora predstavivosti a vedomé denné snívanie. Technika ukotvenia spojí vybranú predstavu „kotvou“ s uvoľneným stavom. Vyvolaním danej predstavy sa uvoľníte aj pri skúške. Zvládnete tak úzkosť a naučené vedomosti sa vám ľahko vybavujú. Programy

Victory V2

16

sú populárne pri učení cudzích jazykov. Môžu ich používať aj deti od päť rokov. Zlepší sa ich koncentrácia, urýchlí sa učenie a podporí sa kreativita. Audio-vizuálna stimulácia je s úspechom používaná u detí s poruchami učenia, akými sú dyslexia alebo dysgrafia.

Zaspávanie a spánok (S)

Môžete ich použiť ak máte narušený spánkový cyklus. Stimulácia vám pomôže aj pri stavoch úzkosti alebo podráždenosti. Uvoľní vás, upokojí a pripraví vaše telo aj myseľ na zdravý spánok. Po skončení programu môžete priamo zaspáť. Nájdite si súkromie a v tichu začnite snívať. Objavte priestor za hranicami, skutočnú virtuálnu realitu. Takéto vedomé snívanie vám umožní mať zo sna väčšiu radosť, budete ho môcť efektívnejšie využiť pre zábavu, lepšie zvládať stres, modelovať novú realitu a nové správanie, uzdravovať sa a objavovať takmer neohraničené priestory podvedomia.

Programy na zlepšenie kreativity (K)

Povzbudte vaše tvorivé myslenie a získajte veľa nových nápadov, ktoré sú uložené hlboko vo vašom podvedomí. Hladina theta – stav blízko spánku, v ktorom sa generujú zárodoky predstáv, je často používaná na riešenie závažných problémov. Otázky umožňujú generovať predstavy, ktoré sa môžu stať metaforami tvorivých riešení alebo základom rozvoja vášho vedomia. Stimulácia navodí voľný tok

Victory V2

17